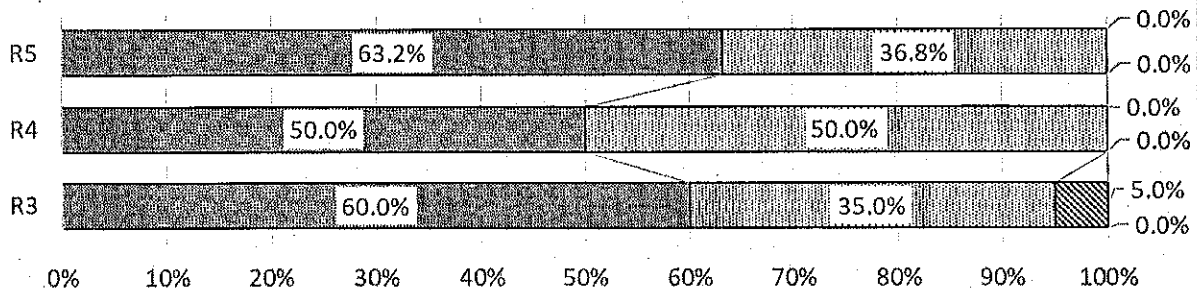


令和5年度 学校教育活動に係る成果と課題（学校評価より）

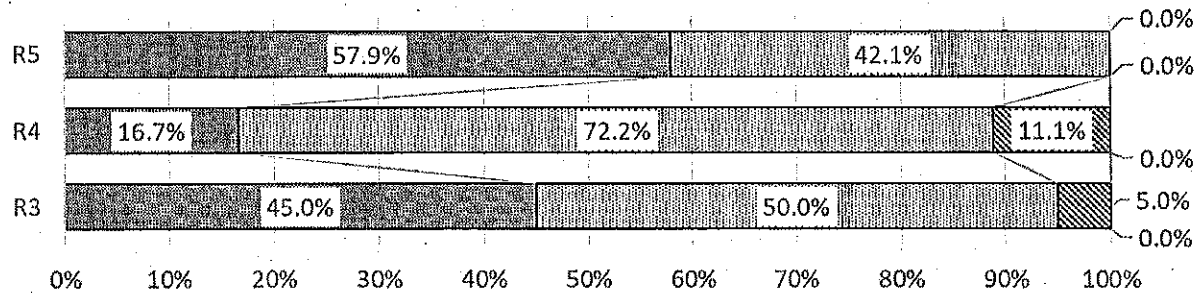
【教職員】緑丘小学校 教育活動にかかわるアンケート

よくあてはまる
 まあまああてはまる
 あまりあてはまらない
 あてはまらない

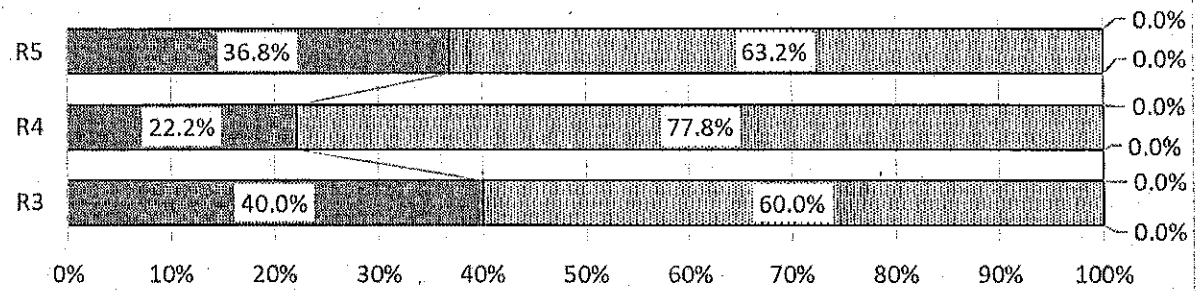
1 [教育目標]校訓「よく学び心豊かにたくましく」を意識した、学校の教育目標は妥当であるか。



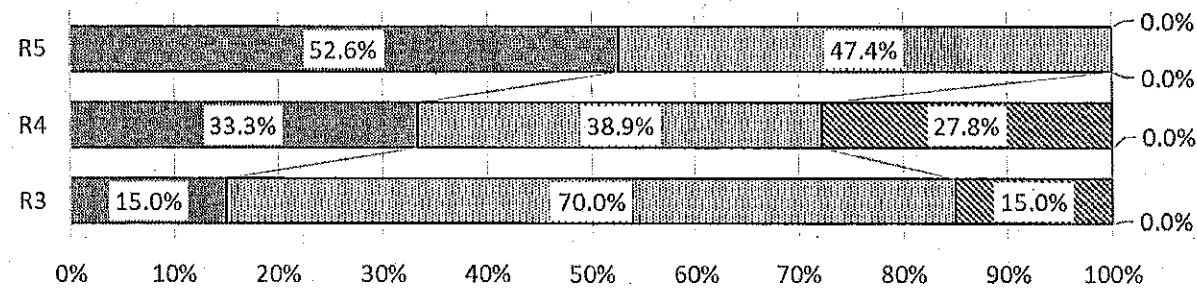
2 [学校経営]豊かな心を育む教育活動や少人数指導、教育機器の活用等に取り組んでいるか。



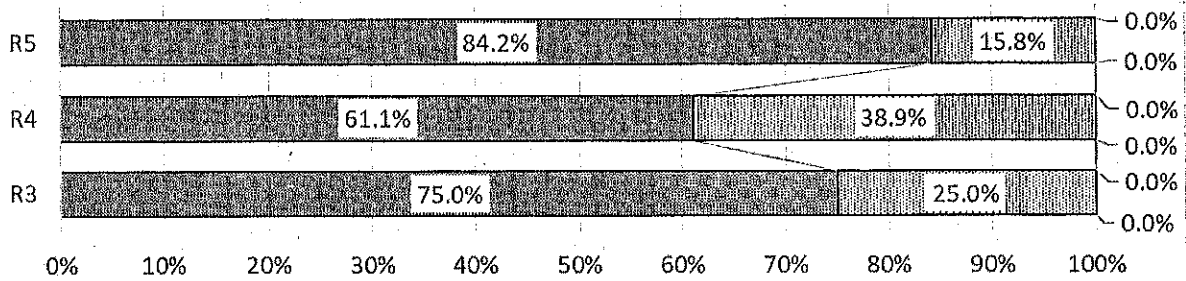
3 [学校経営]運動場、遊具、教室、体育館、廊下や階段、トイレ、手洗い場等や、掲示板などは整備されているか。



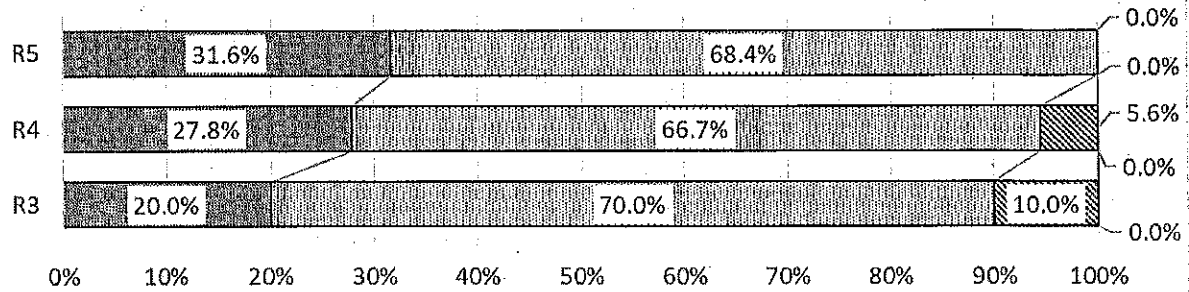
4 [学校経営]保護者参加型の活動・行事が計画されているか。



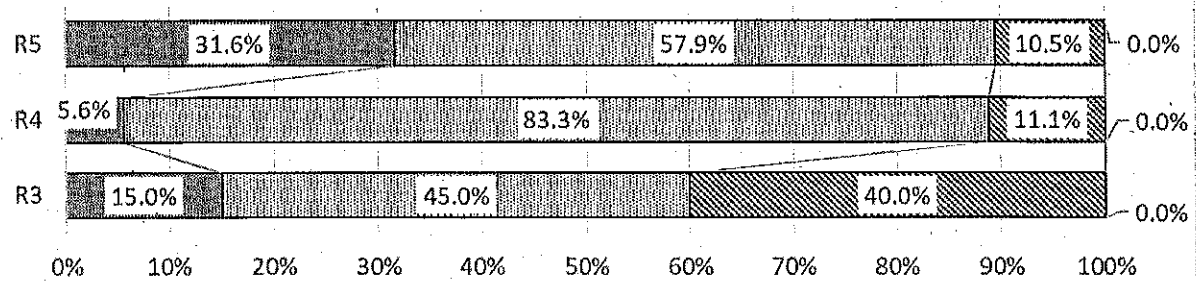
5 [学校経営]学校だより、学年だより、ホームページなどで、学校や子どもの様子が伝わっているか。



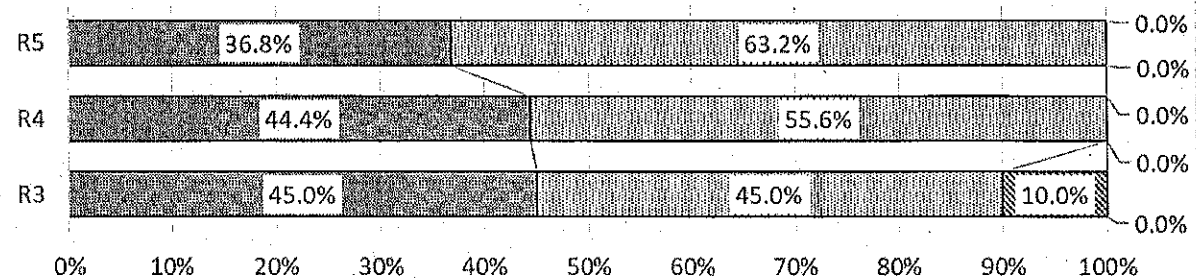
6 [学校経営]子どもたちは、明るく楽しい学校生活を送っているか。



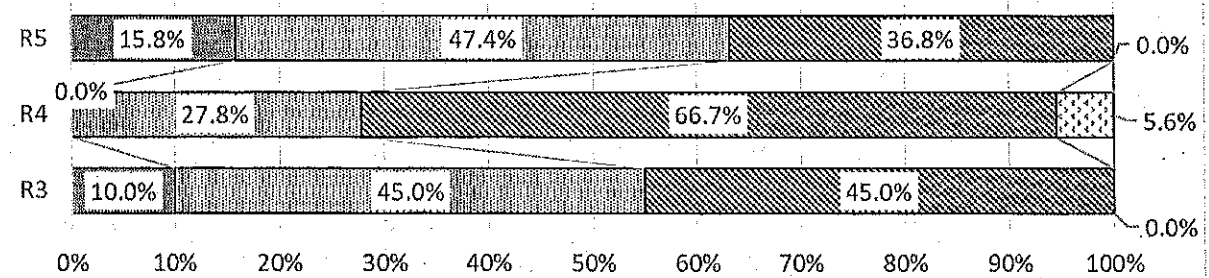
7 [学習指導]子どもたちは、授業や家庭での学習に意欲的に取り組んでいるか。



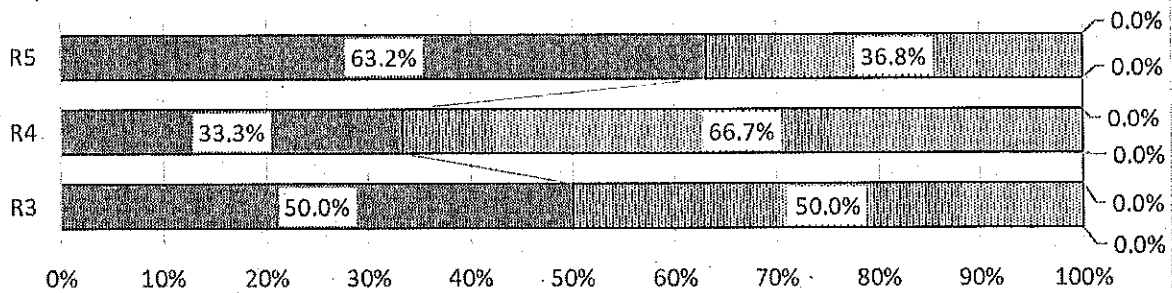
8 [学習指導]学習状況連絡票や通知表は分かりやすいものになっている。



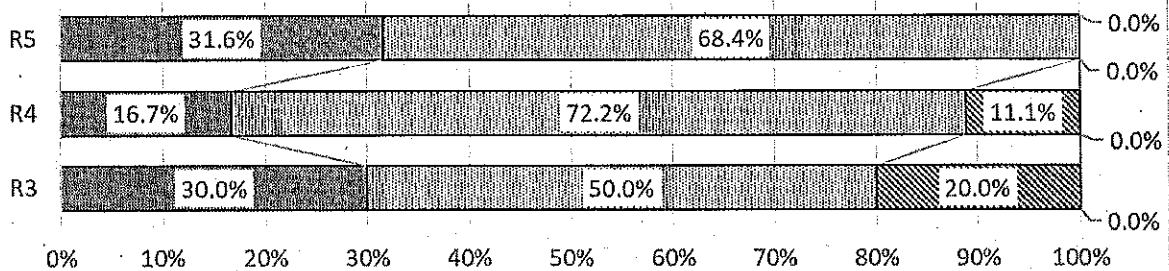
9 [生徒指導]子どもたちは、挨拶、言葉づかい、身の回りの整頓などに取り組んでいるか。



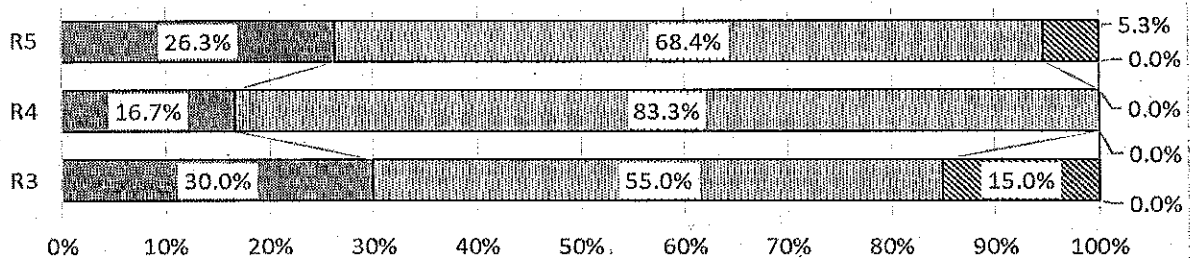
10 [生徒指導]日頃から子どもとふれあい、教育相談などで子どもの話をよく聞き、いじめ・不登校などの予防や対応に取り組んでいるか。



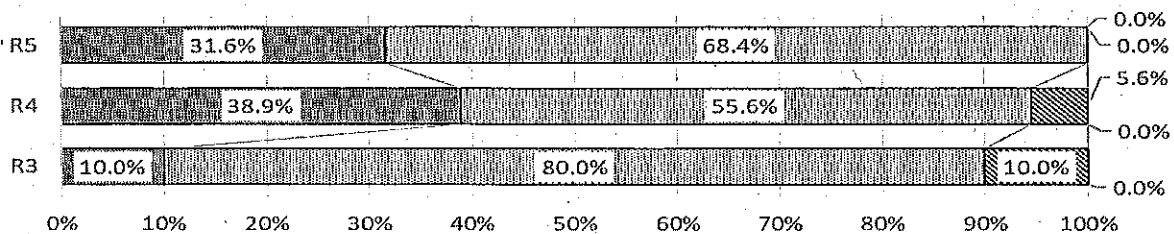
11 [道徳教育]子どもの心に響く道徳の授業をしているか。また自然体験等活動の工夫をしているか



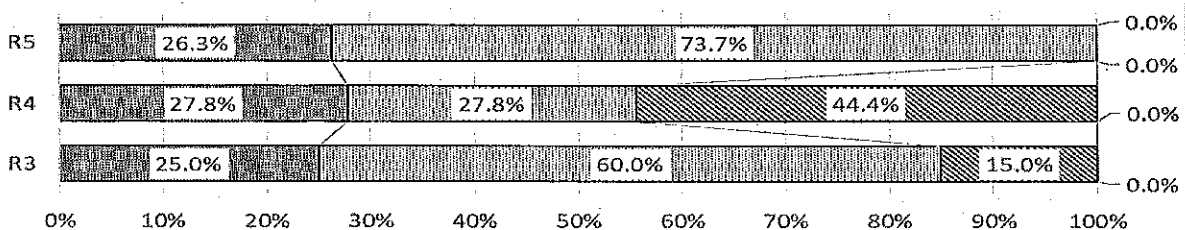
12 [道徳教育]子どもたちは、友達となかよく生活しているか。



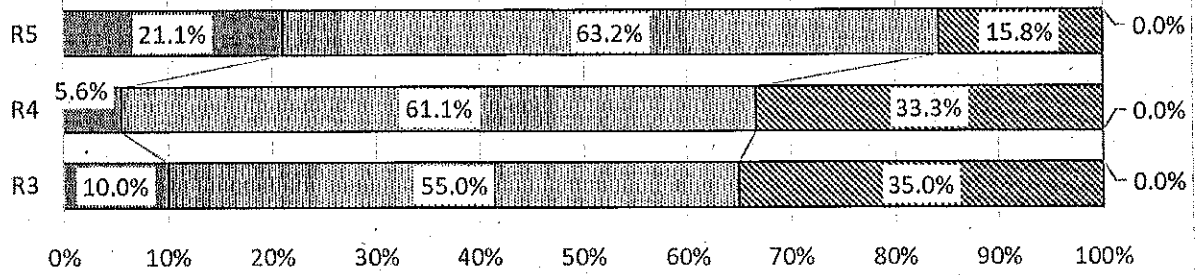
13 [特別活動]学級活動、児童会活動、学校行事において、子どもたちがいきいきと取り組んでいるか。



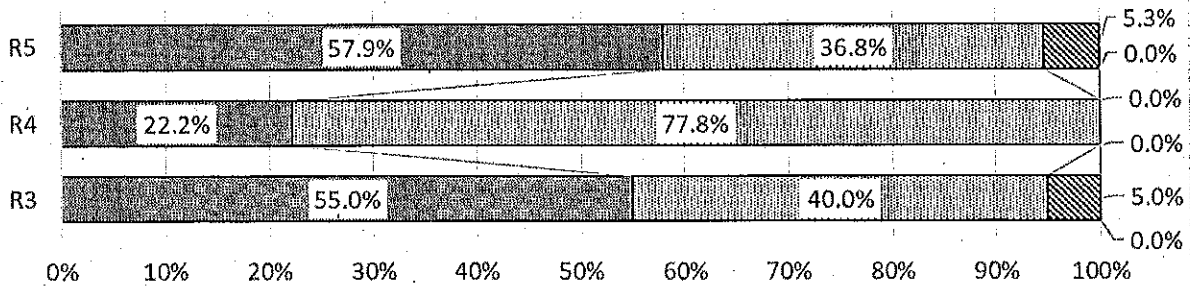
14 [健康教育]運動を通じた体力づくり、保健学習、食に関する指導、性に関する指導、心(人間関係)に関する指導等がされているか。



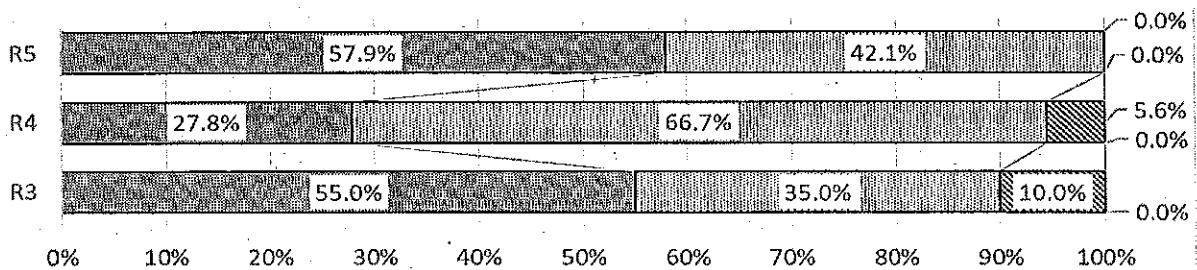
15 [健康教育]子どもたちは、病気やけがをしないように気をつけて生活しているか。



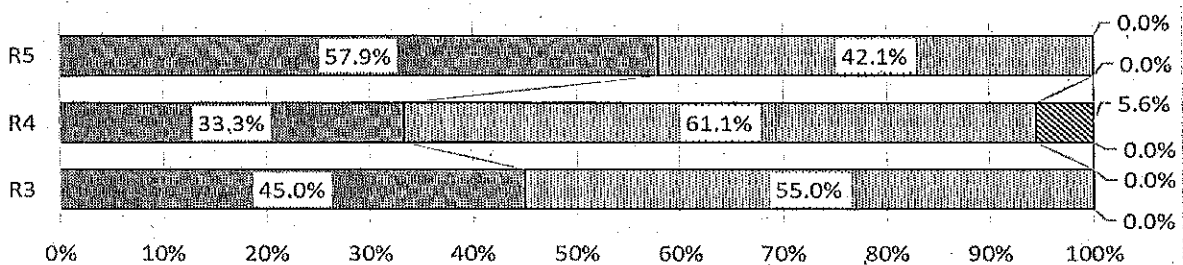
16 授業力・指導力向上のために、研鑽を積んでいる。



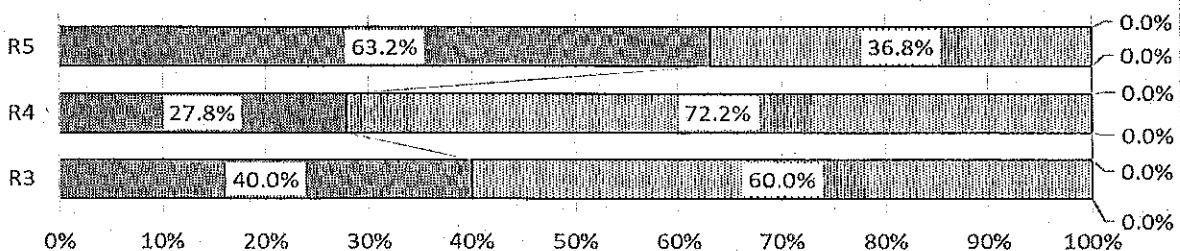
17 分かる授業、楽しい授業づくりに努めている。



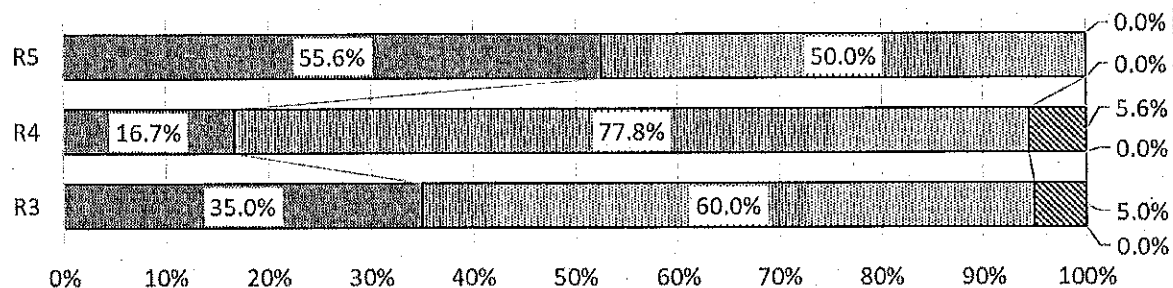
18 子ども理解や子どもの居場所がある学級づくりに努めている。



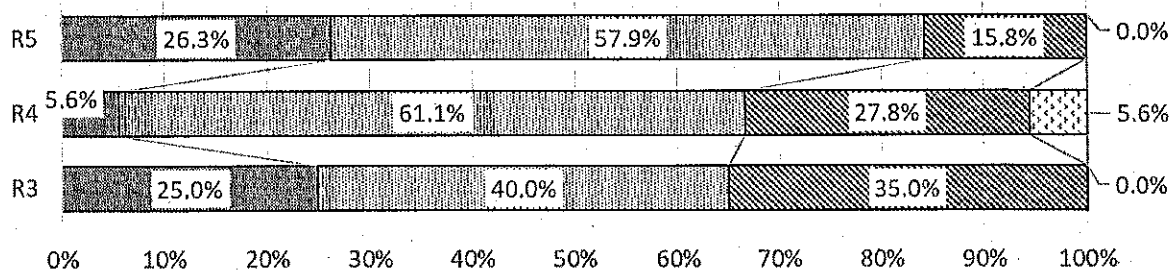
19 安全点検、安全指導に努めている。



20 学校と家庭・地域との連携を深めている。



21 校務支援システムの活用を図り、事務効率をあげている。



<教職員アンケートの結果>

ほとんどの項目で「よくあてはまる」が増加している。教職員が本校の教育目標を理解し、自信をもって教育活動に取り組んでいることが分かる。

1 [教育目標] については、よくあてはまるが13.2%増加し、グランドデザインを提示した教育目標についての説明の成果が表れていると考えられる。

2～6 [学校経営] では、タブレットの活用が益々進み、効果的かつ自然に取り入れられるようになった教員が増えたことが伺える。また、毎日のホームページ更新に加え、校長のきずなメール配信で学校の様子を保護者に伝える機会が増えたことも要因と考えられる。

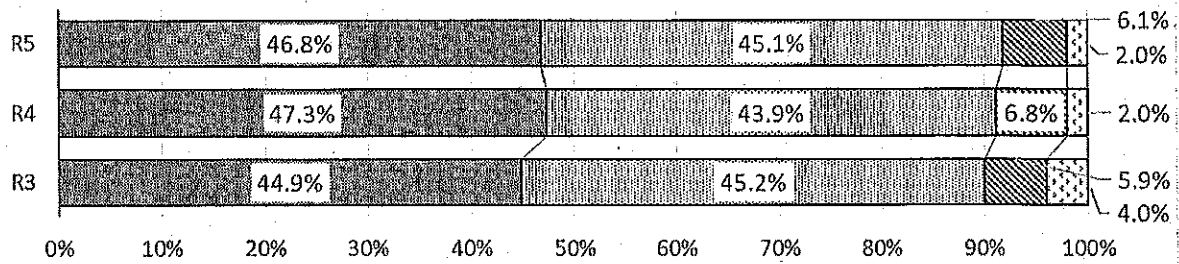
7・8 [学習指導] では、学習状況調査の配付回数や通知表の所見回数が減ったことで、学習状況が分かりやすく伝わっているという実感が強くもてていないからと予想される。

9・10 [生徒指導] では、挨拶への取組の強化、教育相談の前後の情報交換の充実により、いじめ等のトラブルの早期発見につながっている実感が得られていると考えられる。

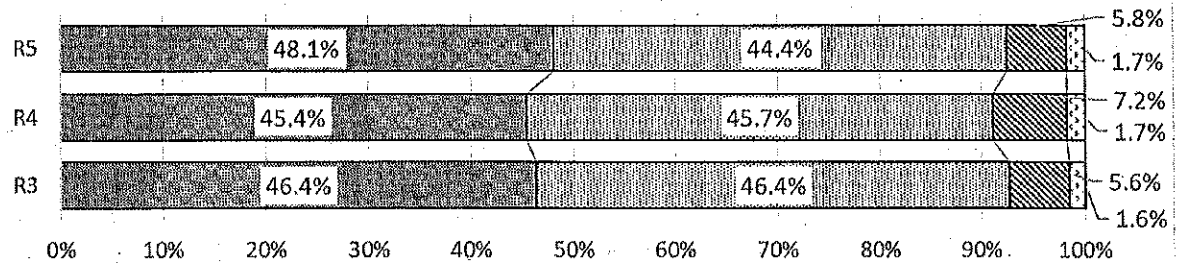
15・16 [健康教育] では、授業中や休み時間の怪我が昨年度より大幅に減少したことで「よくあてはまる」「だいたいあてはまる」が大幅に増加したと考えられる。また、「研鑽を積んでいる」「分かる、楽しい授業づくり」については、「学び合いのある授業づくり」の研究が2年目となり、それぞれの取組が充実してきたことが要因と考えられる。

【児童】 学校生活をふりかえって

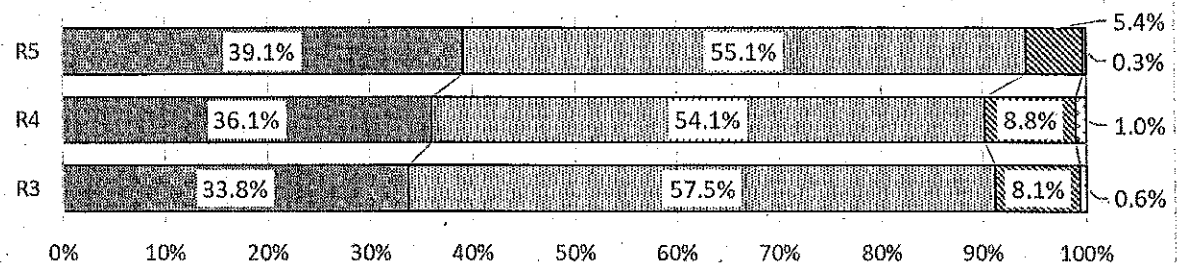
1 学校は、楽しいですか。



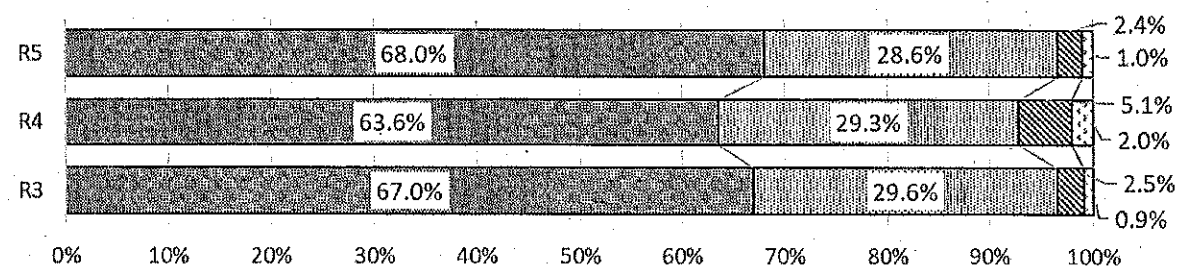
2 授業はよくわかりますか。



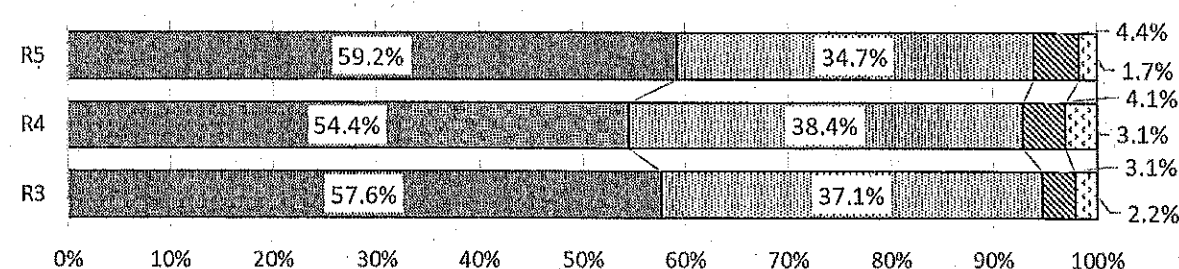
3 時間を守ったり、きまりを守ったりして生活していますか。



4 友だちとなかよく生活をしていますか。



5 病気やけがに気をつけて生活していますか。



<児童アンケートの結果>

1 [学校は楽しいですか] については0.7%改善、2 [授業はよく分かりますか] については1.4%改善した。しかし、どちらもあてはまらない、あまりあてはまらないの約8%の子どもたちのあてはまらない要因について探り、全ての子どもにとって楽しい学校となるように努力していく必要がある。

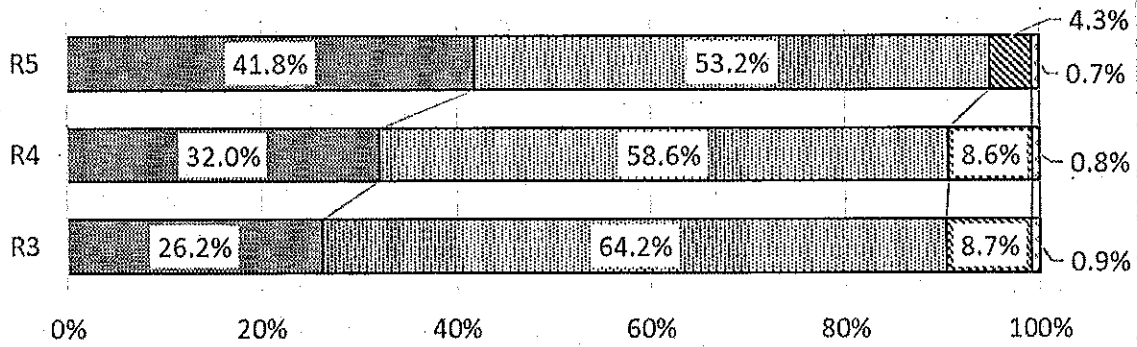
今回、3 [時間・きまりを守っていますか] が大きく改善した。これは、授業や生活のきまりについて「みどりのいっぼ」という振り返りカードを使い、自己評価を定期的に行ったことで、子どもたち自身の「よりよい生活を送れるようにしよう」という意識が高まったと考えられる。

また、4 [友達となかよく生活していますか] は3.7%改善した。これは、2 [授業はよく分かりますか] の改善にも関連し、本校の「学び合いのある授業」が昨年度より充実したことで、友達と学び合う楽しさを実感し、それが生活にも生かされるようになったからだと考えられる。

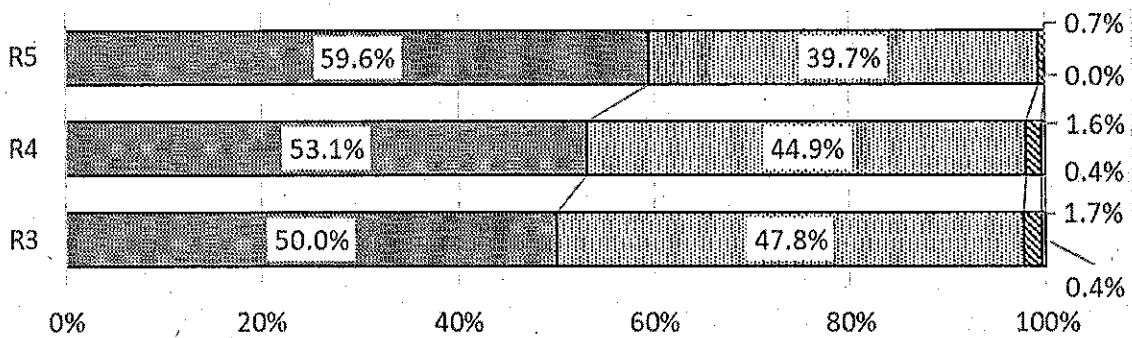
ジャンプ問題への取組も本年度は創成期であり、まだ改善の余地は大きくある。子どもたちが自然に頭を寄せ合い、語り合う授業づくりをめざし、研鑽を積んでいく必要がある。

【保護者】緑丘小学校 教育活動にかかわるアンケート

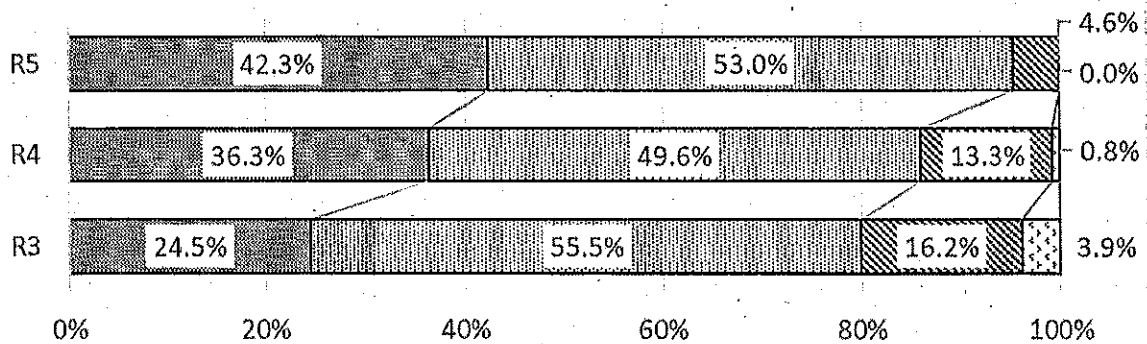
1.学校は、豊かな心を育む教育活動や少人数指導、教育機器の活用等に取り組んでいる



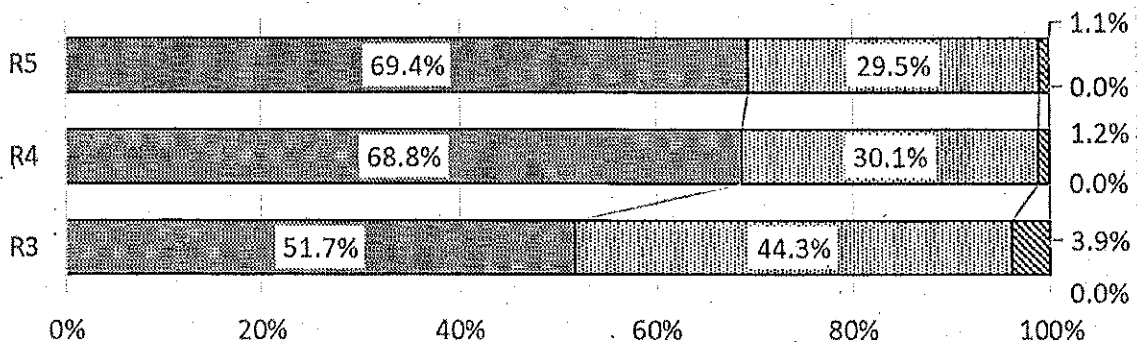
2.学校の、運動場、遊具、教室、体育館、廊下や階段、トイレ、手洗い場等や、掲示板などは整備されている



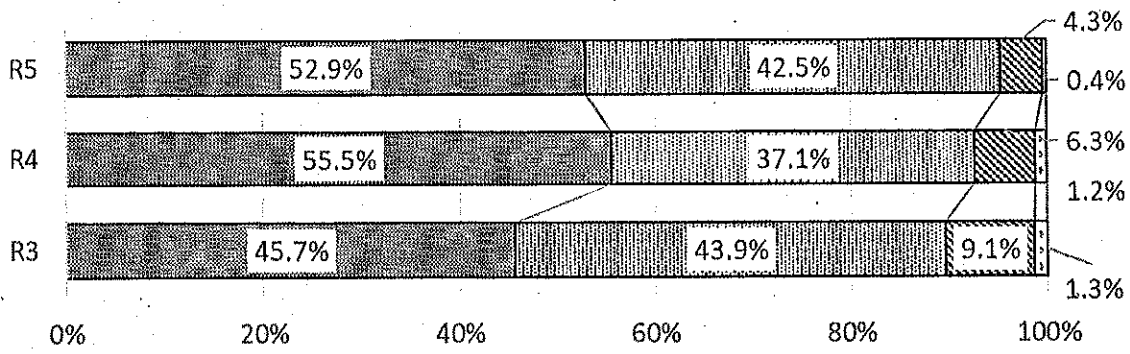
3.学校は、保護者参加型の活動・行事を計画している



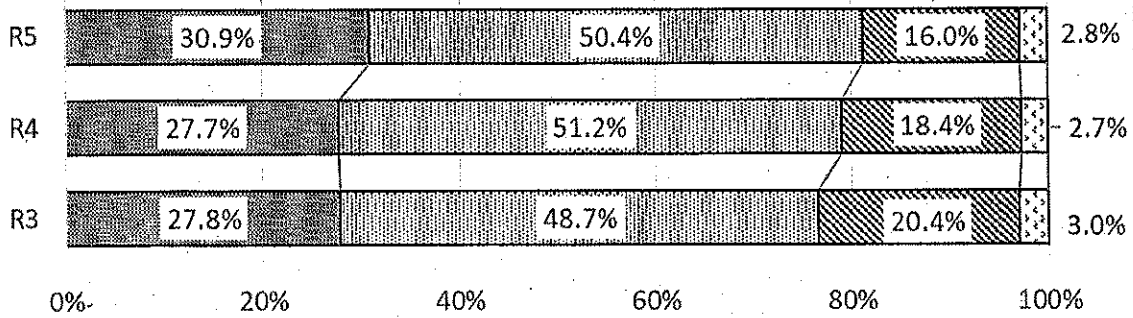
4.学校は、学校だより、学年だより、ホームページなどで、学校の様子を伝えている



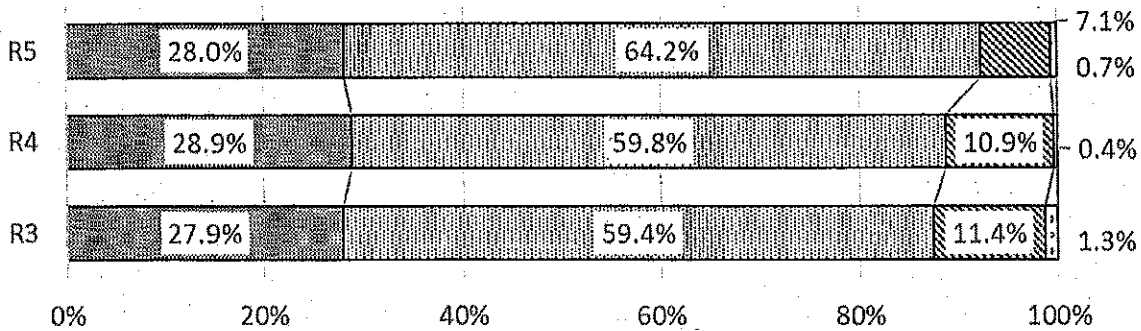
5.お子さんは、明るく楽しい学校生活を送っていますか



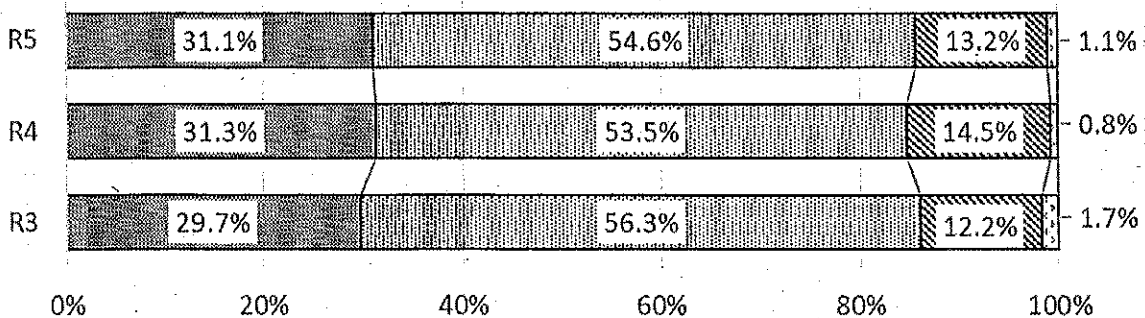
6.お子さんは、授業や家庭での学習に意欲的に取り組んでいますか



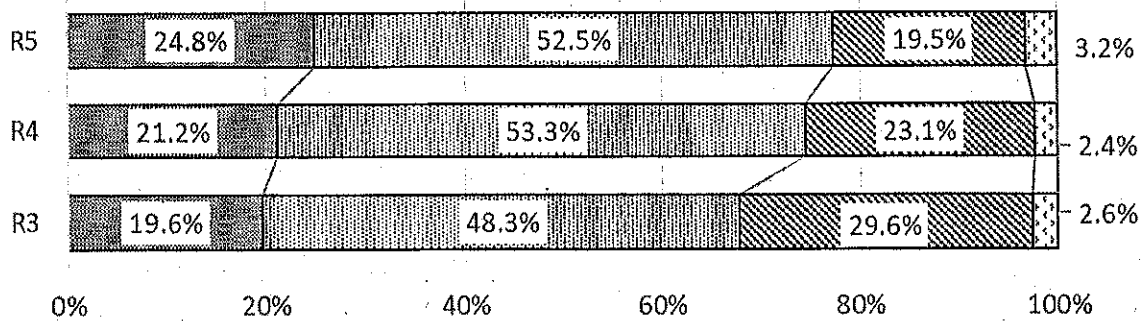
7.学校は、基礎的・基本的な学力を身につけられるよう、繰り返し学習などを取り入れた、分かりやすい授業がされている



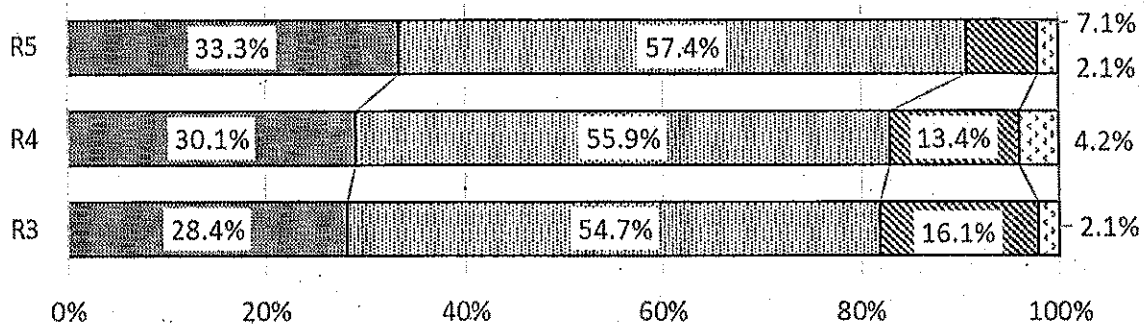
8.学習状況連絡表や通知表はわかりやすいものになっている



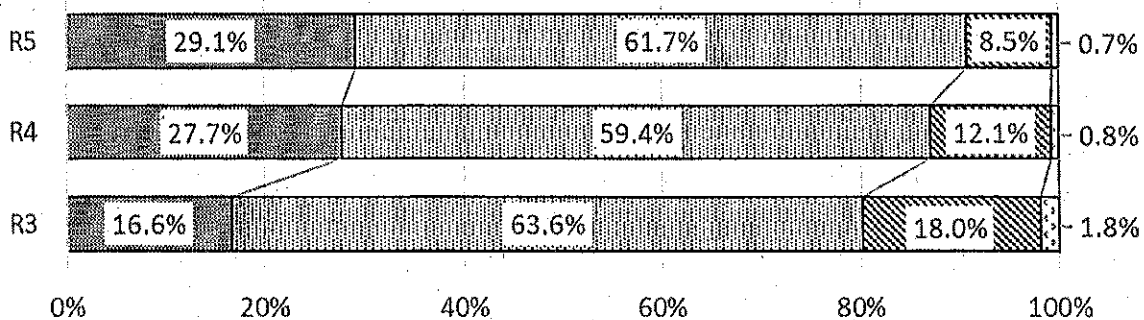
9.お子さんは、挨拶、言葉づかい、身の回りの整頓などができるよう意識していますか



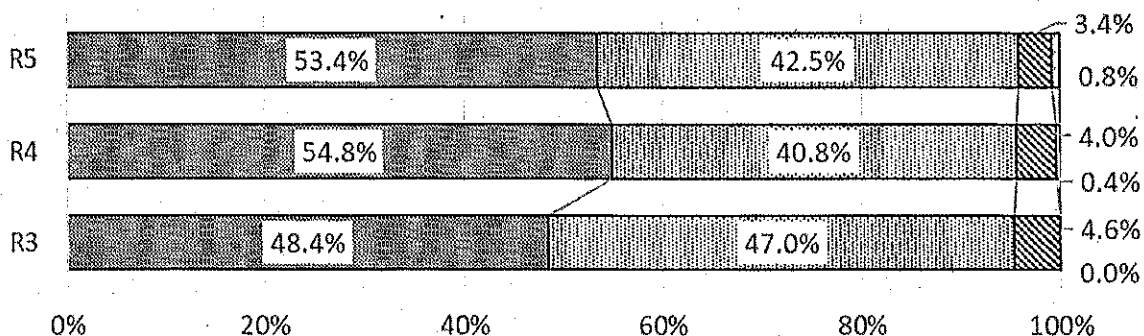
10.学校は、日頃から子どもとふれあい、教育相談などで子どもの話をよく聞き、いじめ・不登校などの予防や対応に取り組んでいる



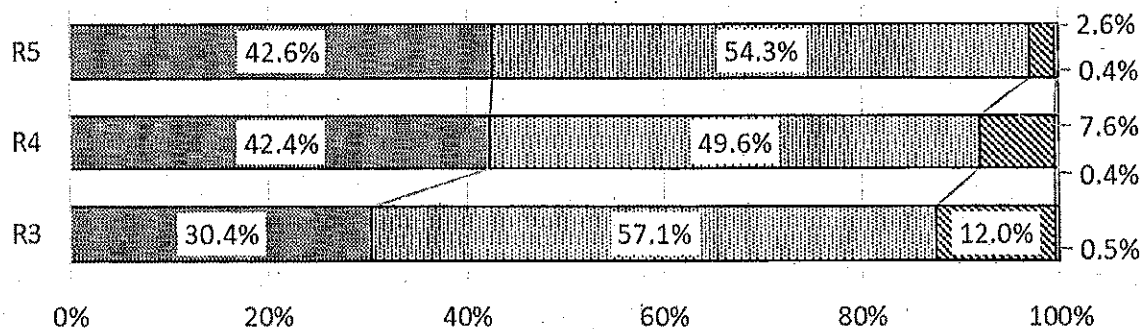
11.学校は、子どもの心に響く道徳の授業をしている。また、自然体験等、活動の工夫をしている



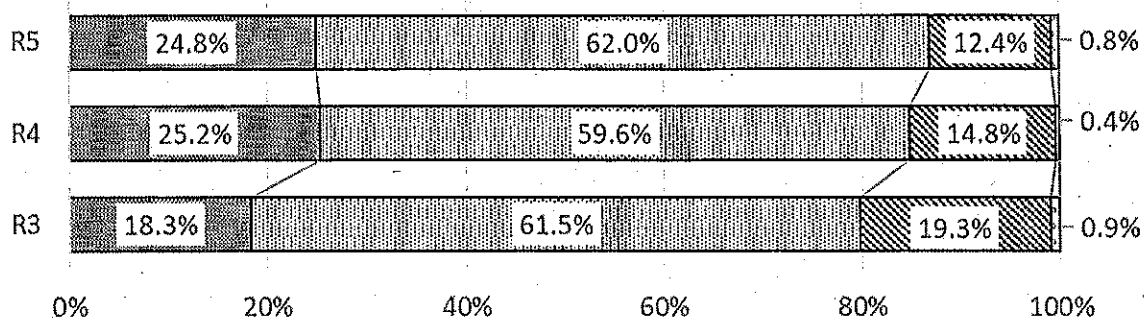
12.お子さんは、友達となかよく生活していますか



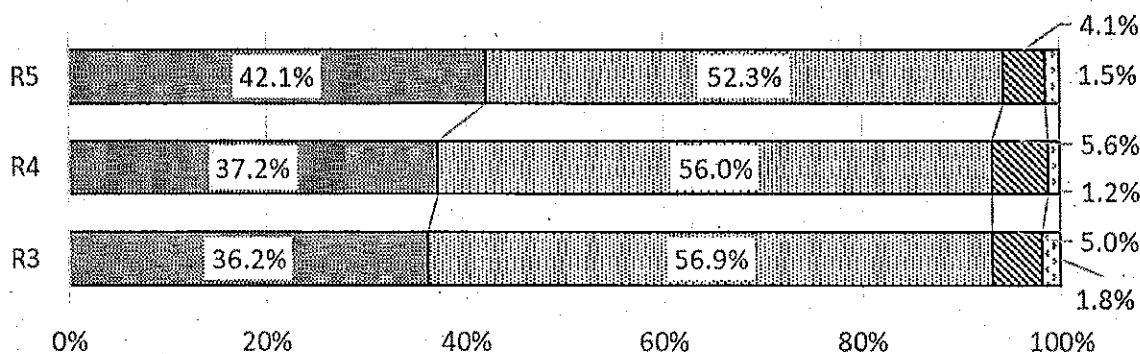
13.学級活動、児童会活動、学校行事において、子どもたちがいきいきと取り組んでいる



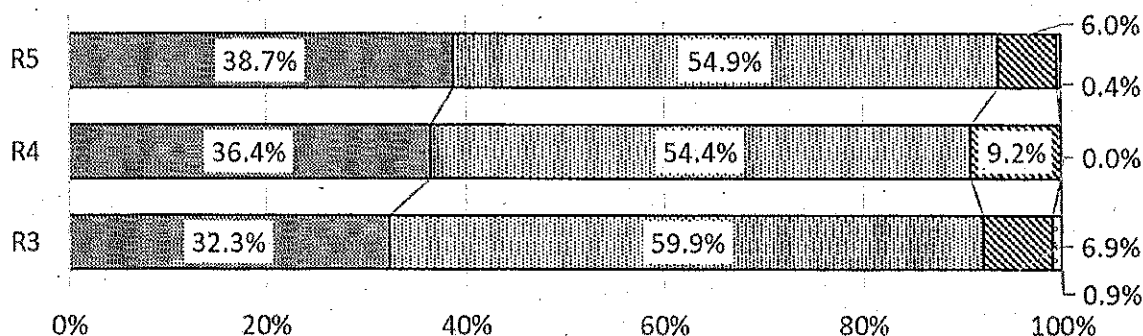
14.学校では、運動を通じた体力づくり、保健学習、食に関する指導、性に関する指導、心(人間関係)に関する指導等がされている



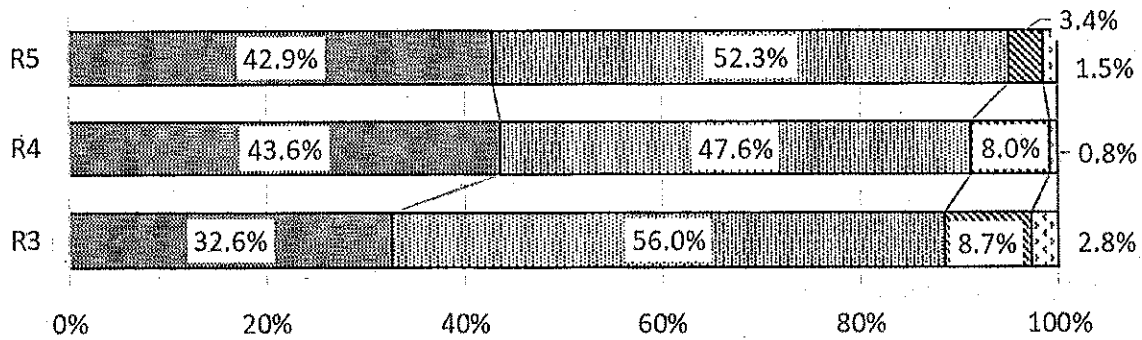
15.お子さんは、病気やけがをしないように気をつけて生活していますか



16.学校では、火災、地震、不審者、登下校についての安全指導(登下校指導・避難訓練・引き渡し訓練等)が積極的に行われている



17.緑丘小学校の、学校教育全般についておおむね満足している



<保護者アンケートの結果>

全ての項目でよくあてはまる、あてはまるの回答が増えた。特に3 [保護者参加型行事] については、9.5%も増えた。コロナ禍が解消され、新たな形での保護者参加型の行事を実施していったが、それらが評価されたと考えられる。

また、10 [教育相談、いじめ対応について] の評価も8.4%増加した。これも教職員アンケートの結果と同様に教育相談の前後の情報交換の充実により、いじめ等のトラブルの早期発見につながっていることから得られた評価と考えられる。

さらに、7 [分かりやすい授業]、11 [道徳授業や体験活動] では好意的な回答が約4%増加した。これらは、「学び合いのある授業」の実践が各学級で取り組まれ、充実してきたことや各教科での出前授業や校外学習、体験学習の充実によるものと考えられる。また、みどりっこサポーターの皆様のご協力により、図画工作科や家庭科等での細やかな補助により、子どもたちの学習が滞ることなく行われるようになったことも改善の要因と考えられる。そして、これらのことが、5 [明るく楽しい学校生活] の2.8%改善、13 [子どもたちがいきいきと取り組んでいる] の5%改善、17 [学校教育全般] の3.9%改善につながったと考えられる。

今年度の保護者アンケートの大幅な改善については、学校ホームページの毎日の更新や、校長によるきずなメールでの、学校の様子紹介や学校教育についての説明により、保護者にも本校がめざす教育活動について理解が深まったことも大きな要因と考えられる。ただ、5 [明るく楽しい学校生活] の項目であまりあてはまらない、あてはまらないが4.7%。17 [学校教育全般] の項目では4.9%の約15人の子どもたちが学校生活に困り感、不安感をもっていると考えられる。今の取組を充実、継続しながら一人一人を大切にする教育活動を進めていきたい。